



6.pielikums
Iekšlietu ministrijas
2018.gada 31. maijā
rīkojumam Nr. 1-12/889

Vienošanās/ Līguma Nr. _____
4. Pielikums

IEKŠĒJĀS DROŠĪBAS FONDA UN PATVĒRUMA, MIGRĀCIJAS UN INTEGRĀCIJAS FONDA 2014 – 2020.GADA PLĀNOŠANAS PERIODA PROJEKTU VIZUĀLĀS IDENTITĀTES PRASĪBU VADLĪNIJAS

1. VIZUĀLĀS IDENTITĀTES PRASĪBAS

Saskaņā ar Komisijas īstenošanas Regulu (ES) Nr.1049/2014 (2014. gada 30. jūlijs) par informēšanas un publicitātes pasākumu tehniskajiem raksturlielumiem atbilstoši Eiropas Parlamenta un Padomes Regulai (ES) Nr.514/2014, ar ko paredz vispārīgus noteikumus Patvēruma, migrācijas un integrācijas fondam un finansiālā atbalsta instrumentam policijas sadarbībai, noziedzības novēršanai un apkarošanai un krīžu pārvarēšanai” (turpmāk - Regula Nr.1049/2014) ir izstrādātas vizuālās identitātes prasību vadlīnijas (turpmāk – vadlīnijas), lai palīdzētu Finansējuma saņēmējiem nodrošināt Eiropas Savienības (turpmāk - ES) fondu Projektu publicitāti. Noslēdzot Granta līgumu par Projekta īstenošanu, Finansējuma saņēmējs uzņemas visas Projekta īstenošanas saistības, tostarp ES Regulā noteikto publicitātes prasību ievērošanu.

2. PROJEKTA ĪSTENOŠANAS LAIKĀ

Attiecībā uz ikvienu komunikācijas pasākumu (piemēram, konferenci, izstādi, semināru) Finansējuma saņēmējs nodrošina, lai personas, kuras piedalās šajā pasākumā, būtu informētas par ES fondu sniegto Finansējumu Projekta īstenošanai. Lai to nodrošinātu, Finansējuma saņēmējs izvieto obligātos vizuālo prasību elementus uz izdales materiāliem, darba kārtības un citiem materiāliem. Ikvienā dokumentā, kas attiecināms uz Projekta īstenošanu un kas paredzēts tā dalībniekiem vai sabiedrībai, tostarp ikvienā dalības vai cita veida sertifikātā, jāiekļauj paziņojums par to, ka Projektu atbalstījis fonds vai vairāki fondi.

Finansējuma saņēmēja tīmekļvietnē, ja tāda ir, jāpublicē īss apraksts par Projektu, tā mērķiem un rezultātiem, uzsverot to, ka Projekts tiek īstenots ar ES fondu atbalstu (ES finansējumu). Ja Finansējuma saņēmējam nav savas tīmekļvietnes, var izmantot Projekta sadarbības partneru vai Projekta īstenošanā iesaistīto iestāžu/organizāciju tīmekļvietnes.

Ja Projekts nesastāv no infrastruktūras vai būvdarbu finansēšanas, Finansējuma saņēmējam Projekta īstenošanas laikā nepieciešams uzņemt kvalitatīvas, labas izšķirtspējas fotogrāfijas par Projekta īstenošanas gaitu un tā dalībniekiem un ievietot tās tīmekļvietnē. Ievietotās fotogrāfijas var tikt izmantotas ES fondu informēšanas un publicitātes materiālos, piemēram, bukletos, gadagrāmatās u.c.

3. INFORMATĪVAIS PLAKĀTS

Saskaņā ar Komisijas deleģētās Regulas (ES) Nr.1048/2014 (2014.gada 30.jūlijs), ar kuru nosaka informēšanas un publicitātes pasākumus sabiedrībai un informatīvus pasākumus Finansējuma saņēmējiem saskaņā ar Eiropas Parlamenta un Padomes Regulu (ES) Nr.514/2014, ar ko paredz vispārīgus noteikumus Patvēruma, migrācijas un integrācijas fondam un finansiālā atbalsta instrumentam policijas sadarbībai, noziedzības novēršanai un apkarošanai un krīžu pārvarēšanai (turpmāk – Regula Nr.1048/2014) 2.panta 1.punktu, Finansējuma saņēmējam ir jāinformē sabiedrība par finansiālo atbalstu, uzstādot informatīvo plakātu.

3.1 Noformējums:

- 3.1.1 Plakāta minimālais izmērs ir A4 jeb 210x297mm (papīra formātā);
- 3.1.2 Uz plakāta obligāti izvietojamā informācija, kurai jāaizņem vismaz 25% no kopējā plāksnes laukuma – vizuālo prasību elementi, Finansējuma saņēmējs, Projekta numurs, Projekta nosaukums, Projekta budžets, tai skaitā ES finansējums un valsts budžeta līdzfinansējums, un cita saistoša informācija;
- 3.1.3 Gan vertikālā, gan horizontālā plakāta orientācijā vizuālo prasību elementi jānovieto apakšdaļā.

3.2 Izvietošana:

- 3.2.1 Vismaz viens plakāts ar informāciju par Projektu, tostarp saņemto atbalstu no ES, jāizvieto sabiedrībai viegli redzamā vietā, piemēram, Finansējuma saņēmēja telpās;
- 3.2.2 Plakāts izvietojams mēneša laikā kopš Projekta uzsākšanas brīža.

4. PAGaidu INFORMATĪVAIS STENDS

Projekta kopējās attiecināmās izmaksas nepārsniedz 100 000 *euro* un Projekts nesastāv no fiziska objekta iepirkuma vai infrastruktūras vai būvdarbu finansēšanas

Projekts sastāv no infrastruktūras vai būvdarbu finansēšanas vai fiziska objekta iegādes un Projekta kopējās attiecināmās izmaksas par šādiem darbiem pārsniedz 100 000 *euro*

Pagaidu
informatīvais stends

Nav obligāts

Obligāts

4.1 Noformējums:

- 4.1.1 Ieteicamais minimālais informatīvā stenda izmērs ir 800 x 1200 mm;
- 4.1.2 Stenda izmēram nepieciešams būt samērīgam ar Projekta ES finansējumu;
- 4.1.3 Uz pagaidu informatīvā stenda obligāti izvietojamā informācija, kurai jāaižņem vismaz 25% no kopējā stenda laukuma, – vizuālo prasību elementi, Projekta numurs, Projekta nosaukums un Projekta budžets. Tāpat uz stenda izvietojama arī cita saistoša informācija, kas var būt: Finansējuma saņēmējs, Projektu administrējošā iestāde, pašvaldība, būvdarbu veicējs u.c.;
- 4.1.4 Gan vertikālā, gan horizontālā stenda orientācijā vizuālo prasību elementi jānovieto stenda apakšdaļā, un tam jāaižņem ¼ daļa no stenda kopējā laukuma.

4.2 Izvietošana:

- 4.2.1 Pagaidu informatīvo stendu uzstāda mēneša laikā kopš Projekta uzsākšanas, savukārt 3 (trīs) mēnešu laikā pēc Projekta noslēguma to aizvieto ar pastāvīgu informatīvo plāksni vai stendu;
- 4.2.2 Ja Projekts tiek īstenots vairākās lokācijas vietās, tad pagaidu informatīvais stends jāizvieto visās lokācijas vietās, kurās kopējais publiskais finansējums pārsniedz 100 000 EUR vai tajā, kurā izmantots lielākais finansējuma apmērs vai vietā, kur tiks nodrošināta lielākā publicitāte;
- 4.2.3 Ja Finansējuma saņēmējs, kuram pagaidu informatīvā stenda uzstādīšana nav obligāta, izlemj to uzstādīt, tad tas noformējams atbilstoši šajās vadlīnijās aprakstītajam.

5. PASTĀVĪGA INFORMATĪVĀ PLĀKSNE VAI STENDS

Saskaņā ar Regulas Nr.1048/2014 2.panta 2. punktu, Finansējuma saņēmējam ir jānodrošina informatīvās plāksnes izvietošana.

Projekta kopējās attiecināmās izmaksas nepārsniedz 100 000 <i>euro</i> un Projekts <u>nesastāv</u> no fiziska objekta iepirkuma vai infrastruktūras vai būvdarbu finansēšanas	Pastāvīgā informatīvā plāksne vai stends
Projekts sastāv no infrastruktūras vai būvdarbu finansēšanas vai fiziska objekta iegādes un Projekta kopējās attiecināmās izmaksas par šādiem darbiem <u>pārsniedz</u> 100 000 <i>euro</i>	Nav obligāts
	Obligāts, trīs mēnešu laikā pēc Projekta noslēguma

5.1 Noformējums:

- 5.1.1 Ieteicamais minimālais pastāvīgās informatīvās plāksnes izmērs ir A4 jeb 210x297mm;
- 5.1.2 Ieteicamais minimālais pastāvīgā informatīvā stenda izmērs ir 800x1200 mm;

- 5.1.3 Uz pastāvīgās plāksnes vai stenda obligāti izvietojamā informācija, kurai jāaizņem vismaz 25% no kopējā stenda vai plāksnes laukuma – vizuālo prasību elementi, Projekta numurs, Projekta nosaukums un Finansējuma saņēmējs;
- 5.1.4 Gan vertikālā, gan horizontālā plāksnes un stenda orientācijā vizuālo prasību elementi jānovieto plāksnes vai stenda apakšdaļā, un tam jāaizņem ¼ daļa no plāksnes vai stenda kopējā laukuma.

5.2 Izvietojums:

- 5.2.1 Pastāvīgajai plāksnei vai stendam jāatrodas Projekta īstenošanas vietā vismaz 6 (sešus) gadus pēc Projekta īstenošanas, tāpēc ieteicams plāksnes un stenda izgatavošanai izmantot izturīgus materiālus;
- 5.2.2 Ja Projekta īstenošanas laikā vai tā pēcuzraudzības periodā plāksne vai stends tiek bojāts trešo personu darbības vai laikapstākļu ietekmes rezultātā, tā atkārtota uzstādīšana ir jānodrošina Finansējuma saņēmējam;
- 5.2.3 Plāksnei jāatrodas labi redzamā vietā, kā arī jānodrošina, lai tās tekstuālā informācija būtu salasāma no attāluma;
- 5.2.4 Ja Finansējuma saņēmējs, kuram pastāvīgās plāksnes vai stenda uzstādīšana nav obligāta, izlemj to uzstādīt, tad stendu un plāksni noformē atbilstoši šajās vadlīnijās aprakstītajam.

6. INFORMĀCIJA TĪMEKĻVIETNĒ UN SAZIŅĀ AR MASU INFORMĀCIJAS LĪDZEKĻIEM

Komunikācijā ar masu informācijas līdzekļiem ir jānodrošina atsauce uz Fondu, kura ietvaros Projekta īstenošanai ir piešķirts finansējums. Finansējuma saņēmējs tīmekļvietnē, ja tāda ir, publicē īsu aprakstu par Projektu, tā mērķiem un rezultātiem, norādot arī ES finansējuma apmēru. Ja Finansējuma saņēmējam nav savas interneta tīmekļvietnes, var izmantot Projekta sadarbības partneru vai Projekta īstenošanā iesaistīto iestāžu/organizāciju tīmekļvietnes.

Tīmekļvietnē vienmēr jāizvieto krāsaini vizuālās identitātes elementi, tiem jābūt redzamiem digitālās ierīces skata laukumā tā, lai lietotājam tīmekļvietne nebūtu jāritina uz leju. Informācija tīmekļvietnē jāaktualizē, tiklīdz pieejama aktuālākā informācija.

Ja Projekts sastāv no infrastruktūras vai būvdarbu finansēšanas, Finansējuma saņēmējam, pabeidzot Projektu, vēlams uzņemt kvalitatīvu, labas izšķirtspējas fotogrāfiju un ievietot to tīmekļvietnē. Ievietotās fotogrāfijas var tikt izmantotas ES fondu informēšanas un publicitātes materiālos, piemēram, bukletos, gadagrāmatās u.c.

7. ES FONDU OBLIGĀTI NOTEIKTO VIZUĀLO PRASĪBAS UN ELEMENTU LIETOŠANA APRĪKOJUMA/TEHNIKAS NOFORMĒŠANĀ

ES fondu 2014.-2020.gada plānošanas periodā obligāta prasība ir obligāti noteikto vizuālās identitātes prasības izvietošana ikvienā informācijas un komunikācijas pasākumā.

Saskaņā ar Regulu Nr.1049/2014 ir nepieciešams nodrošināt, ka ES finansējums ir pozicionēts redzamā veidā, lai ES loma finansēšanas programmās kļūtu plašāk zināma. Tāpēc informēšanas un publicitātes pasākumiem būtu jāietver konkrēta informācija, kas norāda uz ES iesaistīšanos, tostarp ES emblēma. Konsekvences labad ES emblēma ir jālieto standarta forma.

Eiropas karogs ir ES galvenais vizuālais simbols, kuru izmanto arī ES fondu komunikācijā. Svarīgi ievērot pareizu emblēmas uzbūvi, izmēru un novietojumu.

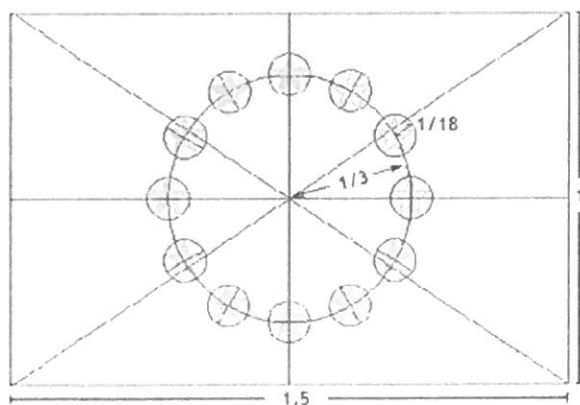
ES emblēma sastāv no 12 uz zila taisnstūra karoga aplī novietotām dzeltenām zvaigznēm. Zilais fons simbolizē debesis, savukārt 12 zvaigznes, kas izvietotas aplī, nozīmē solidaritāti un harmoniju starp ES valstīm.



Attēls 1

7.1 Ģeometriskais apraksts

Simboliku veido zils taisnstūra karogs, kura garums ir 1,5 reizes lielāks par augstumu. Zvaigznes ar vienādu intervālu izvietotas aplī, kura centrs atrodas taisnstūra diagonāļu krustpunktā, savukārt apļa rādiuss ir vienāds ar $1/3$ no karoga augstuma, kā tas redzams attēlā.

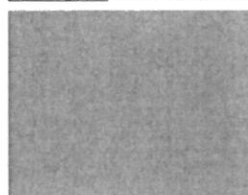


Attēls 2

ES emblēmā tiek izmantotas divas krāsas: Zila (Pantone Reflex Blue) taisnstūra virsmai un dzeltena (Pantone Yellow) zvaigznēm.

PANTONE REFLEX BLUE

PANTONE YELLOW



*Interneta vidē - *Pantone Reflex Blue* atbilst tīmekļa paletes krāsai RGB:0/51/153 (heksadecimālais kods: 003399), un *Pantone Yellow* atbilst tīmekļa paletes krāsai RGB:255/204/0 (heksadecimālais kods: FFCC00).

Attēls 3

Visos informēšanas un publicitātes materiālos un masu informācijas līdzekļos pēc iespējas jāizmanto krāsainā emblēma. Melnbaltu krāsu salikumu drīkst izmantot tikai pamatotos gadījumos.

7.2 Lietošanai pieejamās versijas:

ES emblēmu vēlams attēlot uz balta fona, tāpat vēlams izvairīties no citu krāsu fona, kas nesader ar zilo krāsu.



Attēls 4



Ja vienīgā ES emblēmas atveidošanai pieejamā krāsa ir melna, tad taisnstūra kontūrai jābūt melnai, fonu atstāj baltu un karoga taisnstūrī izvieto melnas zvaigznes, kā tas redzams attēlā.



Attēls 5

Ja vienīgā lietotā krāsa ir zila (*Reflex Blue*), tad emblēmu drukā 100% zilā krāsā, zvaigznes atstājot baltas.



Attēls 6

Ja fons ir krāsains, apkārt emblēmas taisnstūrim jāizveido balta mala, kas ir vienāda ar 1/25 no taisnstūra augstuma.



Saskaņā ar Regulas Nr.1049/2014 1.panta b) apakšpunktu un Eiropas Komisijas vadlīniju III daļu, pie ES karoga logo ir jānorāda atsauce uz ES, kā arī uz konkrētu fondu, kā parādīts 8.attēlā.



EIROPAS SAVIENĪBA
Iekšējās drošības
fonds

Attēls 8

Uz nelieliem informēšanas un publicitātes (reklāmas) materiāliem tiek lietota ES emblēma un atsauce uz ES, kā parādīts 9. attēlā. Uz informatīviem materiāliem, piemēram, prezentācijām, bukletiem, darba kārtības, Finansējuma saņēmējs var izmantot vizuālo prasību elementus, kuru var papildināt ar savu logo.

7.3. Noformējums:

7.3.1. ES nosaukumu vienmēr raksta nesaīsināti;

7.3.2. Minimālais ES emblēmas lielums uz informēšanas un publicitātes materiāliem ir 10 milimetri;

7.3.3. Uz maziem informēšanas un publicitātes materiāliem, kuros kā obligāta prasība noteikta ES emblēmas un atsauces uz ES izvietošana, burtveidols, kuru vēlams izmantot kopā ar ES emblēmu ir *Verdana*, bet saskaņā ar ES Regulu Nr.1049/2014



EIROPAS SAVIENĪBA

Attēls 9

atļauts izmantot arī *Arial*, *Auto*, *Calibri*, *Garamond*, *Trebuchet*, *Tahoma* vai *Ubuntu*. Nav atļauts izmantot kursīvu, pasvītrojumu un fonta efektus;

7.3.4. Burtu fonta krāsai atkarībā no fona jābūt *Reflex blue*, melnai vai baltai;

7.3.5. Izmantotajam fonta lielumam jābūt proporcionālam emblēmas izmēram;

7.3.6. Tekstam attiecībā pret ES emblēmu jābūt novietotam tā, lai neviens no elementiem netiktu aizsegts. Vizuālo prasību elementu attālumam jābūt vienas vienības lielumā;

7.3.7. Emblēma jāizvieto tā, lai tam apkārt būtu brīva zona vienā tonī – ieteicams baltā. Brīvās zonas lielumam jābūt vismaz 1/10 no emblēmas platuma;

7.3.8. Emblēmu nedrīkst izstiept, saspīest vai lietot krāsas, kuras nav minētas šajās vadlīnijās. Tai jā saglabā iepriekšminētās platuma un garuma proporcijas;

7.3.9. Emblēmu nedrīkst sašķiebt;

7.3.10. Jāpārliecinās, ka nepareiza formāta vai nepietiekamas izšķirtspējas rezultātā emblēma nav izplūdusi.

7.4. Izvietojums:

7.4.1. ES emblēmai vienmēr visos materiālos jābūt skaidri saredzamai jeb izvietotai sabiedrībai labi redzamā vietā;

7.4.2. Ja papildus ES emblēmai tiek izvietoti arī citi logotipi, ES emblēmai pēc augstuma vai platuma jābūt vismaz tikpat lielai kā lielākajam logotipam;

7.4.3. Emblēmas novietojumam un izmēram proporcionāli jāatbilst izmantotā materiāla vai dokumenta izmēram;

7.4.4. Jāpārliecinās, ka fons, uz kura izvietota emblēma, nav krāsu pārblīvēts un ir tādā kontrastā, lai nerastos grūtības izlasīt tekstu.